



## Grupp 6

FCI-nummer 30

FCI-standard på franska publicerad 1997-04-18

FCI-standard fastställd av FCI General Committee 1964-10-19

Översättning fastställd av SKKs Standardkommitté 2012-12-19

# PORCELAINE



### Nordisk Kennel Union

Dansk Kennel Klub  
Hundaræktarfélag Íslands  
Norsk Kennel Klub  
Svenska Kennelklubben

Suomen Kennelliitto – Finska kennelklubben



# Standard för PORCELAIN

<b>Ursprungsland/ hemland</b>	Frankrike.
<b>Användningsområde</b>	Drivande hund.
<b>FCI-klassifikation</b>	Grupp 6, sektion 1.2. Med arbetsprov.
<b>Helhetsintryck</b>	En elegant jakthund för småvilt. Den är omisskännligt fransk och utstrålar högsta kvalitet i hela sin byggnad.
<b>Huvud</b>	Huvudet skall vara typiskt, torrt och fint utmejslat. Det skall vara något långt.
<b>Skallparti</b>	
Skalle	Skallpartiet skall vara brett vid dess högsta punkt mellan öronen. Nackknölen skall vara avrundad. Pannan skall vara flat och pannfåran markerad, men inte överdrivet.
Stop	Stopet skall vara markerat men utan överdrift.
<b>Ansikte</b>	
Nostryffel	Nostryffeln skall vara väl utvecklad och mycket svart. Näsborrharna skall vara väl öppna.
Nosparti	Nospartiet skall vara av god längd och det skall varken vara fyrkantigt eller spetsigt. Nosryggen skall först vara rak och sedan avslutas lätt konvext.
Läppar	De övre läpparna skall täcka de undre utan att hänga över för mycket eller vara för tjocka. Läpparnas slemhinnor skall vara svarta.
Ögon	Ögonen skall vara normalt utvecklade, mörka och sitta väl skyddade under ögonbrynsbågarna. Blicken skall vara mild och klok.
Öron	Öronen skall vara tunna, väl inåtrullade och ha en tämligen spetsig avslutning. De skall nå till nostryffeln. Öronen skall vara ganska smala vid sin ansättning som aldrig får vara lägre än ögonlinjen.
<b>Hals</b>	Halsen skall vara ganska lång och smäcker. Den skall ge ett torrt och stramt intryck, men en liten halspåse får finnas.

## **Kropp**

Manke	Manken skall vara väl utvecklad.
Rygg	Ryggen skall vara bred och plan.
Ländparti	Länden skall vara bred, mycket muskulös, väl ansatt och inte överdrivet lång.
Kors	Korset skall vara något sluttande. Höftbensknölna skall sitta brett isär och vara något framträdande.
Bröstkorg	Bröstkorgen skall vara måttligt bred, men ha ett ordentligt djup. Revbenen skall vara långa och bröstskogen får inte vara flat.
Underlinje och buk	Buken skall vara något uppdragen, men flankerna skall vara djupa.

## **Svans**

Svansen skall vara väl ansatt, medellång, ganska kraftig vid roten, smalna av mot spetsen. Den skall bäras lätt böjd. Svansen får aldrig vara borstig.

## **Extremiteter**

### **Framställ**

Helhet	Frambenen skall vara ganska långa och de skall vara torra utan att vara överdrivet fina. Senorna skall vara väl ansatta. Framstället skall vara normalt ställt.
Skulderblad	Skulderbladen skall vara typiska för en galoppör: långa, väl tillbakalagda och väl musklade utan att vara tunga.
Framtassar	Framtassarna skall vara tämligen långa med finlemmade och väl samlade tår. Trampdynorna skall vara fasta och motståndskraftiga.

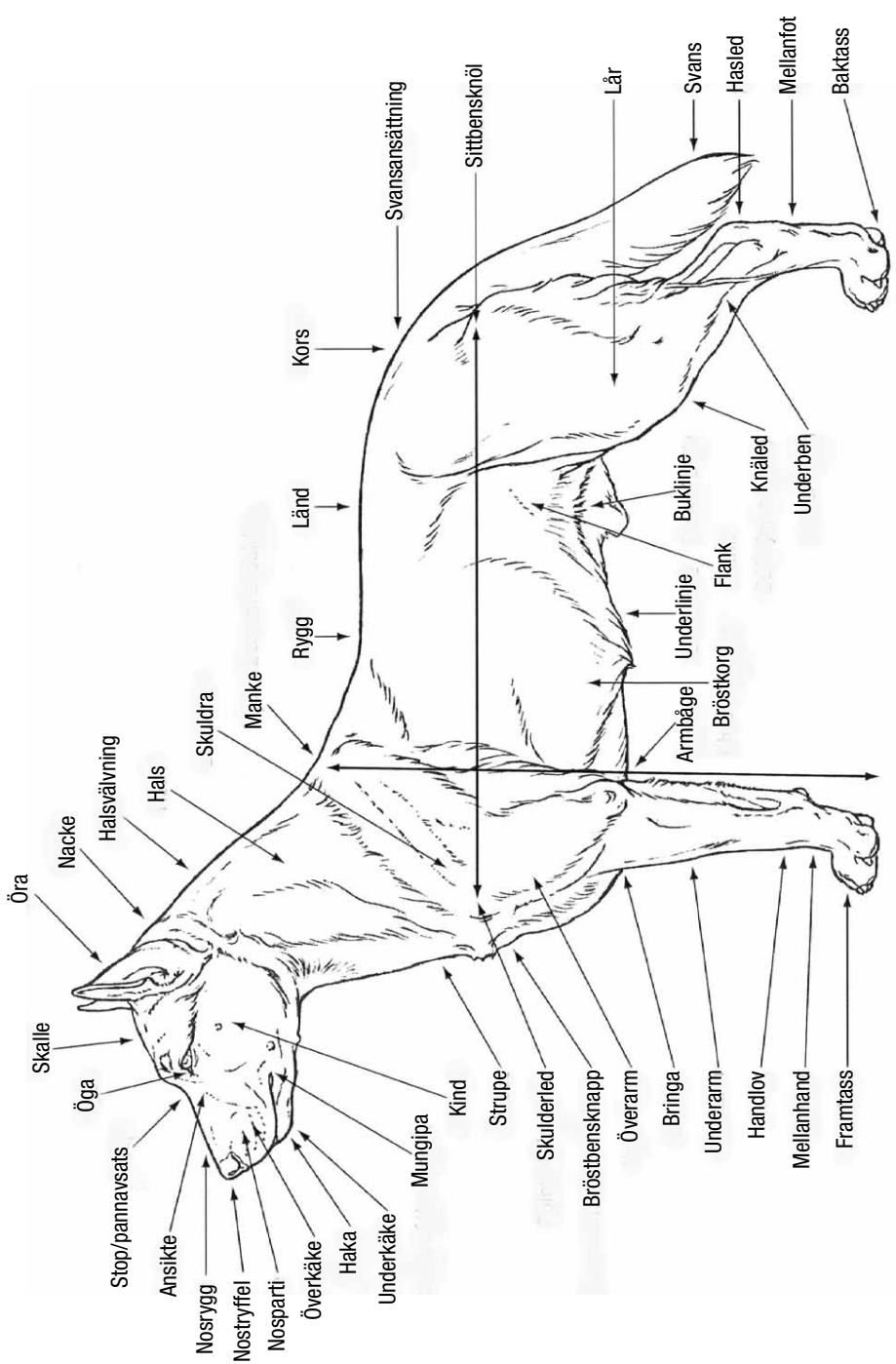
### **Bakställ**

Lår	Låren skall vara väl nedsänkta. De skall ha skarpt framträdande muskler, men inte vara för musklade.
Has/hasled	Haslederna skall vara kraftiga och normalt vinklade. Hasorna skall vara korta.
Baktassar	Baktassarna skall vara tämligen långa med finlemmade och väl samlade tår. Trampdynorna skall vara fasta och motståndskraftiga..

## **Rörelser**

Rörelserna skall vara livliga och alerta. Galoppen skall vara lätt och uthållig.

<b>Hud</b>	Huden skall vara fin och smidig. Den skall vara marmorerad med många svarta prickar.
<b>Päls</b>	
Pälsstruktur	Pälsen skall vara korthårig, fin, tätt liggande och glänsande. Hår-löshet får inte finnas.
Färg	Färgen skall vara mycket vit men på närmare håll syns orange, avrundade fläckar som aldrig får bre ut sig så att de bildar en mantel. Dessa fläckar finns vanligtvis i pälsen ovanpå hundens mörka pigment. De orange prickarna på öronen är mycket karakteristiska för rasen.
<b>Storlek/vikt</b>	
Mankhöjd	Hanhund:           55-58 cm Tik:                   53-56 cm
<b>Fel</b>	Varje avvikelse från standarden är fel och skall bedömas i förhållande till graden av avvikelse och dess påverkan på hundens hälsa och välbefinnande samt hundens förmåga att utföra sitt traditionella arbete. <ul style="list-style-type: none"> <li>• Tydligt orange fläckar som är bleka, liksom avsaknad av fläckar är inte önskvärt men kan inte anses diskvalificerande.</li> </ul>
<b>Diskvalificerande fel</b>	<ul style="list-style-type: none"> <li>• Aggressiv eller extremt skygg.</li> <li>• Hund som tydligt visar fysiska eller beteendemässiga abnormiteter skall diskvalificeras.</li> <li>• Avsaknad av typ.</li> <li>• Alla fel som inverkar menligt på hundens bruksvärde såsom rakit, ytterligt felaktiga fram- och bakställ, otillräcklig steglängd</li> <li>• Ljusa ögon eller nostrifyfel; uttalad pigmentlöshet</li> <li>• Borstig svans</li> <li>• Sträv eller tjock päls</li> <li>• Pälsfärg som bildar mantel</li> <li>• Fläckar i alltför djupt orange som drar åt mahogny; fläckar som är gråaktiga eller uppblandade med svarta hårstrån.</li> <li>• För hög eller får låg. Undantag kan göras för en hanhund som i allt övrigt är utmärkt, och sålunda kan vara ämnad för avel, kan få vara högre, men inte mer än 60 cm hög.</li> </ul>
<b>Nota bene</b>	Endast funktionellt och kliniskt friska hundar med rastypisk konstruktion skall användas till avel.
<b>Testiklar</b>	Hos hanhundar måste båda testiklarna vara fullt utvecklade och normalt belägna i pungen.







Svenska Kennelklubben är hundägarnas riksorganisation och företräder alla hundar och hundägare i Sverige. Med våra 300 000 medlemmar är vi en av landets största intresseorganisationer. Vi sprider information, utbildar och väcker debatt – och visar på den stora glädjen och nyttan med hund!



**SVENSKA  
KENNELKLUBBEN**  
HUNDÄGARNAS RIKSORGANISATION

POSTADRESS | 163 85 Spånga  
BESÖKSADRESS | Rinkebysvängen 70  
TELEFON | 08-795 33 44  
E-POST | [agstandard@skk.se](mailto:agstandard@skk.se)

[www.skk.se](http://www.skk.se)